

보도시점 2024. 7. 24.(수) 11:00
7. 24.(수) 조간

배포 2024. 7. 23.(화) 09:00

2023년 반려동물 보호·복지 실태조사 결과

- 개·고양이 271천마리 신규 등록으로 총 3,286천마리 동물 등록
- 전국 228개 동물보호센터에서 유실·유기동물 113천마리 구조·보호

농림축산검역본부(본부장 김정희, 이하 검역본부)는 「동물보호법」 제94조(실태조사 및 정보의 공개)에 따라 실시한 2023년 반려동물 보호·복지 실태조사 결과를 발표하였다.

검역본부는 지방자치단체의 동물 등록, 유실·유기동물 구조·보호 및 반려동물 영업 현황 등 반려동물 보호·복지 실태를 매년 조사·발표하고 있다.

'23년 개·고양이 신규등록은 전년(303천마리)보다 10.4% 감소한 271천마리이며 누적 등록 개체수는 전년(3,054천마리)보다 7.6% 증가한 3,286천마리가 되었다.

- * 개·고양이 등록(신규): ('21) 510천마리 → ('22) 303 → ('23) 271(전년 대비 10.4% 감소)
(누적): ('21) 2,783천마리 → ('22) 3,054 → ('23) 3,286(전년 대비 7.6% 증가)

고양이 등록은 자율적인 선택임에도 동물 유실 방지 등을 위해 신규 등록이 증가하는 것으로 나타났다.

- * 고양이 등록(신규): ('21) 9천마리 → ('22) 11 → ('23) 13

의무 등록 대상인 개(犬)는 과거에 목걸이형 등 탈착이 쉬운 외장형이 선호되었으나 무선식별장치를 체내에 삽입하는 내장형이 꾸준히 증가하여 외장형과 내장형의 격차*가 크게 감소하였다.

- * ('23) 외장형 등록(신규): 132천마리, 내장형 125천마리 (차이 7천마리)

- ** 외장형/내장형 비율: ('21) 54.5%/45.5(차이 9.0) → ('22) 53.8/46.2(7.6) → ('23) 51.4/48.6(2.8)

'23년 신규로 동물 등록한 여성(60.9%)이 남성(38.9%)의 약 1.6배이며, 연령별로 40대 소유자가 25.1%로 가장 많고 그 다음으로 30대(22.1%), 20대(22.0%), 50대(16.2%) 순으로 나타났다.

유실·유기동물의 발견 신고 및 구조는 감소 추세*로 '23년은 전년보다 0.3% 감소한 113천마리를 구조하였다.

* 구조 현황: ('21) 118.3천마리 → ('22) 113.4 → ('23) 113.1

그 중 44천마리(39.2%)는 소유자에게 반환되거나 입양·기증되었고 31천마리(27.6%)는 자연사, 20천마리(18.0%)는 인도적 처리되었으며 15천마리(13.3%)는 지자체의 동물보호센터에서 보호되고 있었다.

'23년 구조동물의 입양 개체수*는 신규 등록 감소와 함께 전년(31천마리)보다 12.3% 줄어든 27천마리로 감소하였으나, '23년 신규 등록 대비 입양 비율은 10.1%로 '22년(10.3%)과 유사하며 '21년(7.4%)보다 증가한 것으로 나타났다.

* 입양 개체수: ('21) 38천마리 → ('22) 31 → ('23) 27

** 신규 등록 대비 입양 비율: ('21) 7.4% → ('22) 10.3 → ('23) 10.1

동물의 구조·보호를 위해 지자체가 운영하는 동물보호센터는 '23년 228개소로 전년(239개소) 대비 11개소 감소하였으나, 지자체가 직접 운영하는 센터는 7개소가 증가하였고 종사 인력*과 운영비**도 전년대비 각각 10.1%, 26.8% 증가하는 등 동물의 구조·보호에 더 많은 관심과 노력을 기울였다.

* 종사 인력: ('21) 933명 → ('22) 893 → ('23) 984

** 운영비: ('21) 297억원 → ('22) 295 → ('23) 374

지자체가 직접 설치·운영하는 동물보호센터는 71개소이고, 동물병원, 동물보호단체 등 자체 시설에 운영을 위탁한 곳이 152개소, 지자체 시설을 이용하여 민간기관에 운영을 위탁한 곳이 5개소였다.

지자체가 도심지나 주택가에서 자연적으로 번식하여 자생적으로 살아가는 고양이 개체수를 조절하기 위한 길고양이 중성화* 사업은 전년(104천마리)보다 16.4% 증가한 122천마리에 대해 시행되었다.

* 중성화 개체수: ('21) 84천마리 → ('22) 104 → ('23) 122

반려동물 관련 영업장(총8종)은 전년(22천개소)보다 6.8% 감소한 20,575개소로 나타났다. 동물 미용업이 8,404개소(40.8%)로 가장 많았고,

위탁관리업 4,820개소(23.4%), 판매업 3,154개소(15.3%), 생산업 2,011개소(9.8%), 운송업 1,477개소(7.2%), 전시업 541개소(2.6%), 수입업 94개소(0.5%), 장묘업 74개소(0.4%)가 허가·등록되었다.

그 중 동물 장묘업*과 운송업**은 매년 증가 추세인 것으로 나타났다. 동물 장묘업이 많이 허가된 지역은 경기도(27개소), 경상남도(9), 경상북도(7) 순이며 장묘시설이 없는 지역은 서울시·대전시·제주도이었다.

* 동물 장묘업: ('19) 44개소 → ('20) 57 → ('21) 63 → ('22) 68 → ('23) 74

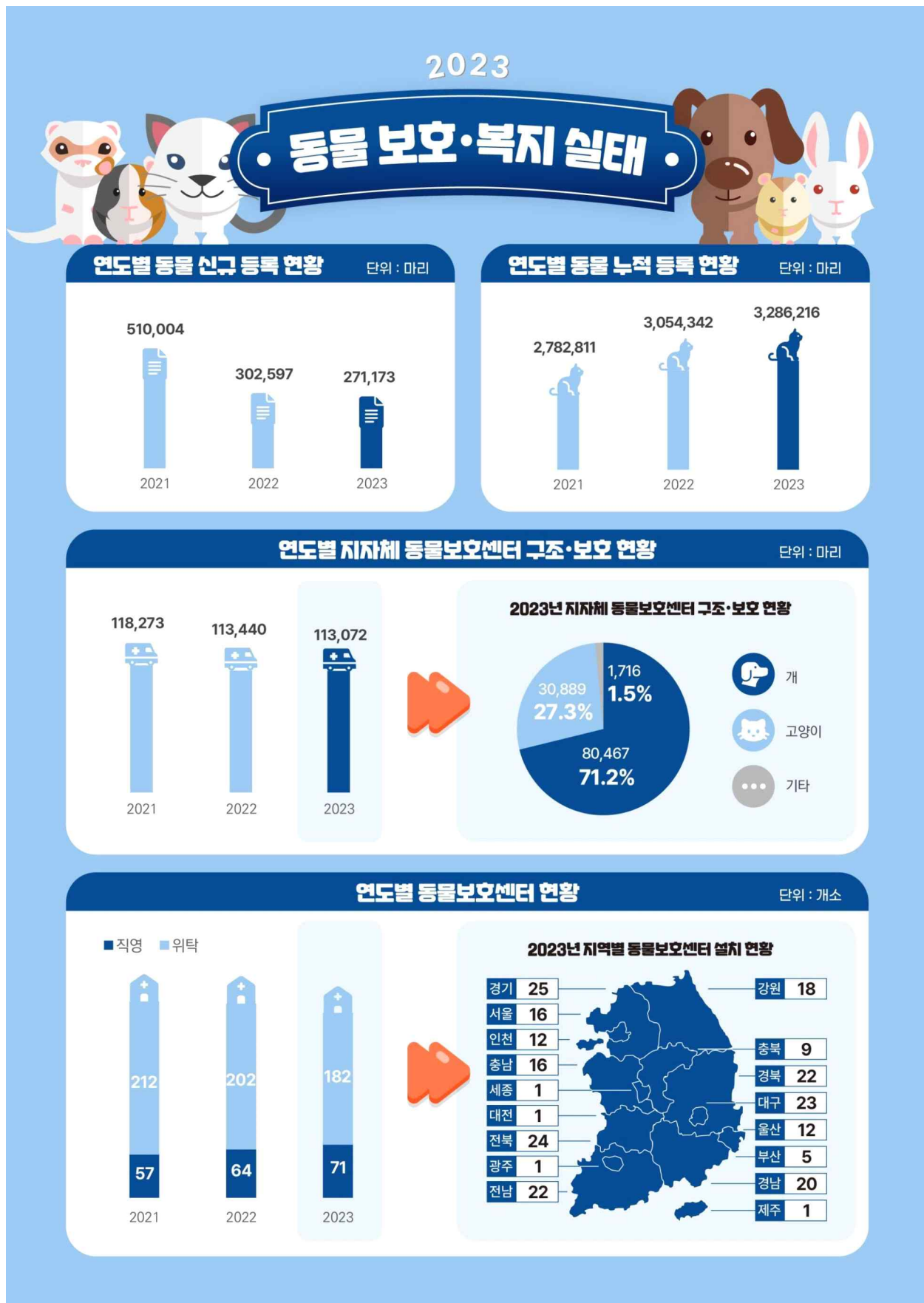
** 동물 운송업: ('19) 459개소 → ('20) 656 → ('21) 794 → ('22) 1,313 → ('23) 1,477

또한 지자체는 동물 학대 대응 등 동물보호 업무를 위해 동물보호관 765명을 지정하고 「동물보호법」 위반행위 1,146건을 적발하였다. 주요 위반사항은 반려견과 외출할 때 목줄 착용, 인식표 부착 등 위반이 732건(63.9%)으로 가장 많았고 반려견 미등록은 81건(7.1%)으로 나타났다.

김정희 농림축산검역본부장은 “반려동물 양육가구 증가와 함께 동물정보에 대한 관심도 높아지는 추세”라고 하면서 “앞으로 국민이 필요로 하는 정보를 국가동물보호정보시스템(www.animal.go.kr)을 통해 제공해 나갈 수 있도록 적극 노력하겠다.”라고 말했다.

붙임: 2023년 동물보호·복지 실태조사 결과

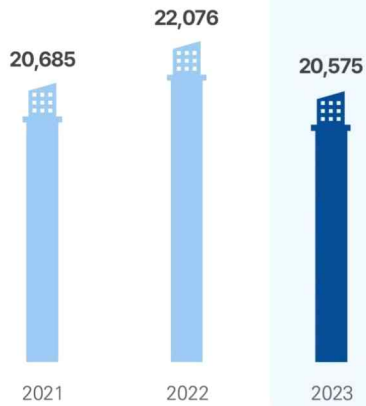
담당 부서	농림축산검역본부 동물보호과	책임자	과 장	김성구 (054-912-0513)
		담당자	사무관	장성은 (054-912-0514)





연도별 반려동물 영업장 현황

단위 : 개소

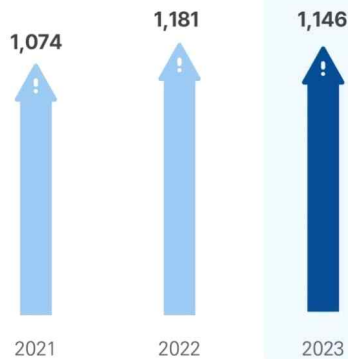


2023년 업종별 반려동물 영업장 현황



연도별 적발 항목별 현황

단위 : 건

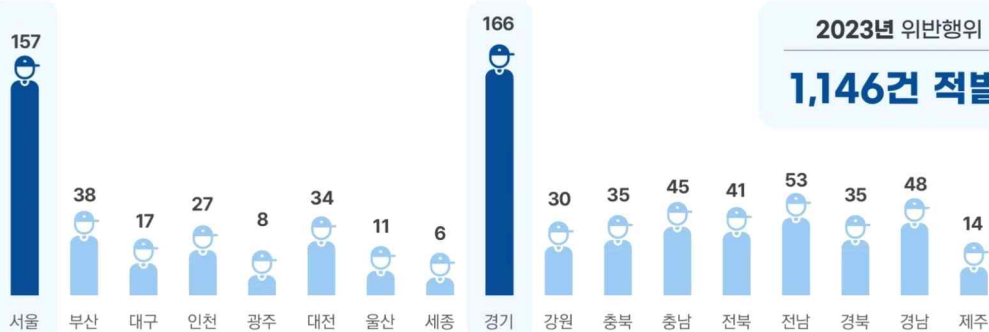


2023년 적발 항목별 현황



2023년 동물보호관 활동 현황

단위 : 명



2023년 위반행위

1,146건 적발

※ 중앙(농림축산식품부·농림축산검역본부) 소속 동물보호관: 총 41명

1. 동물등록 현황

□ 271,173마리가 신규 등록되어 총 3,286,216마리^{죽은 개체 제외}에 대한 정보를 등록·관리(전년 대비 신규 -31,424마리, △10.4%↓, 누적 +231,874마리, +7.6%↑)

* 축종별 등록: (개) 신규 257,989 마리, 누적 3,244,234 마리
(고양이) 신규 13,184 마리, 누적 41,982 마리

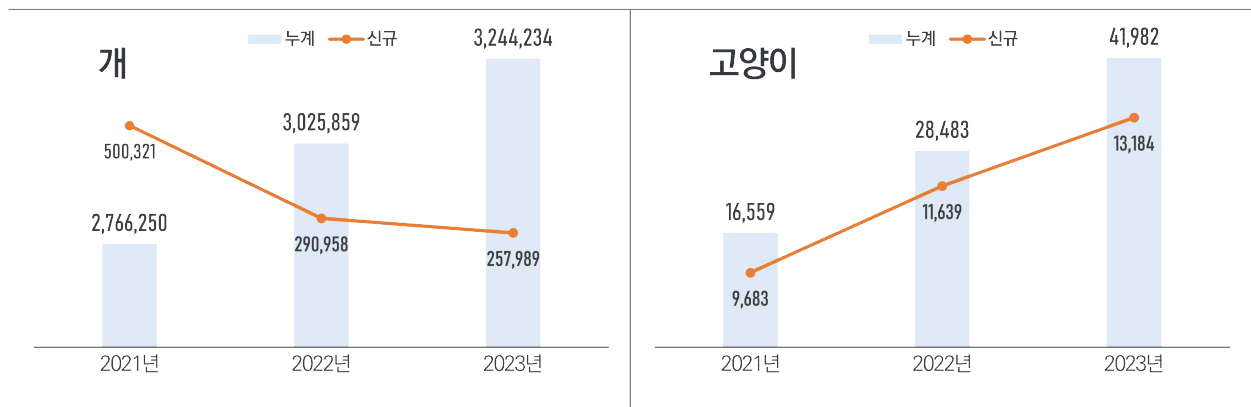
** 연도별 등록: (신규) ('21) 510,004 마리→ ('22) 302,597→ ('23) 271,173
(누적) ('21) 2,782,811 마리→ ('22) 3,054,342→ ('23) 3,286,216

*** 반려견 등록형태: (내장형) 125,338 마리, (외장형) 132,651 마리

☞ 목걸이 등 탈착 가능한 외장형태 등록이 아직 과반수이나, 내장형 등록의 꾸준한 증가로 내·외장형간 등록격차가 '22년 10,569마리에서 '23년 7,313마리까지 감소

〈그림 1-1〉 개·고양이 동물등록 현황

(단위 : 마리)



□ 신규 동물 소유자 구성은 남^남38.9%, 여^여60.9%로 여성이 높은 비율이며, 연령대별로는 40대가 25.1%로 가장 많고 30대가 22.1%로 2위

성비 및 연령대를 모두 비교했을때 가장 높은 비율은 40대 여성임

* 성비·연령대 기준 소유자 형태: 1위 女40대, 2위 女20대, 3위 女30대

** 남성 소유자 중 연령대 비교: 30대>40대>20대

2. 동물구조 및 동물보호센터 현황

① (구조) 유실·유기동물 등 113,072마리를 구조(전년대비 -368마리, △0.3%↓)

* 축종별 (개) 80,467마리, (고양이) 30,889마리, (토끼, 햄스터 등 기타) 1,716마리

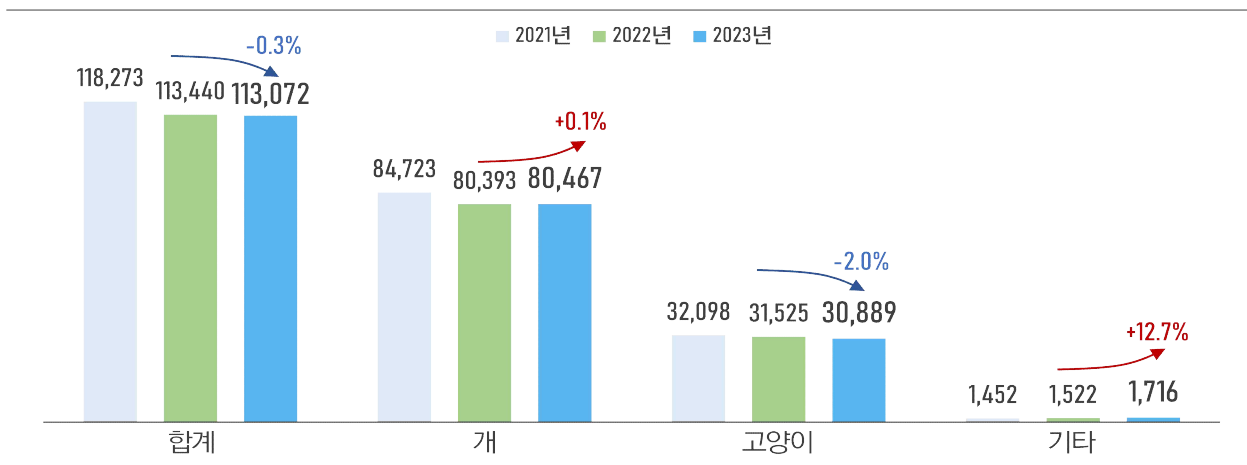
** 연도별 ('21) 118,273마리 → ('22) 113,440마리 → ('23) 113,072마리

*** 시기별: 동물 구조건수가 많은 달은 7월(10.4%) > 5월(10.2%) > 6월(9.9%) 순이며, 적은 달은 12월(6.3%), 1월(6.6%), 2월(6.5%)임.

구조건수가 가장 많은 시기·장소는 '7월 경기도'로 나타남.

〈그림 2-1〉 연도별 동물 구조 건수

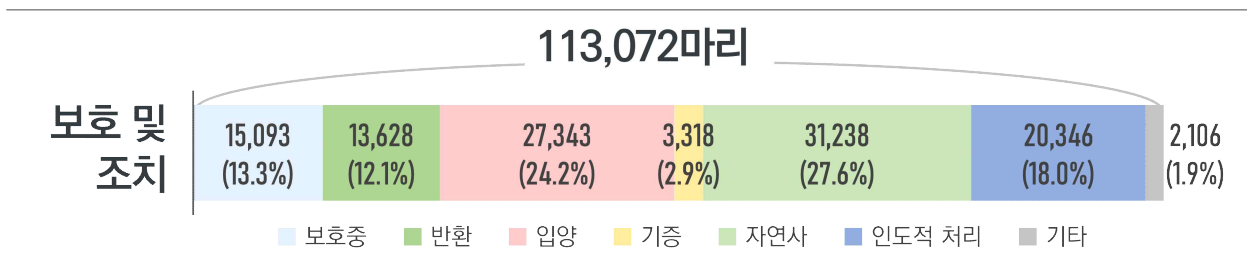
(단위 : 마리, %)



- (보호 및 조치) 동물은 구조 후 13,628마리^{12.1%}를 소유자 반환, 입양 27,343마리^{24.2%}, 기증* 3,318마리^{2.9%}, 자연사 31,238마리^{27.6%}, 인도적 처리 20,346마리^{18.0%}, 방사 등 기타 2,106마리^{1.9%}, 보호중 15,093마리^{13.3%}로 조치

〈그림 2-2〉 동물 보호 및 조치 현황

(단위 : 마리, %)

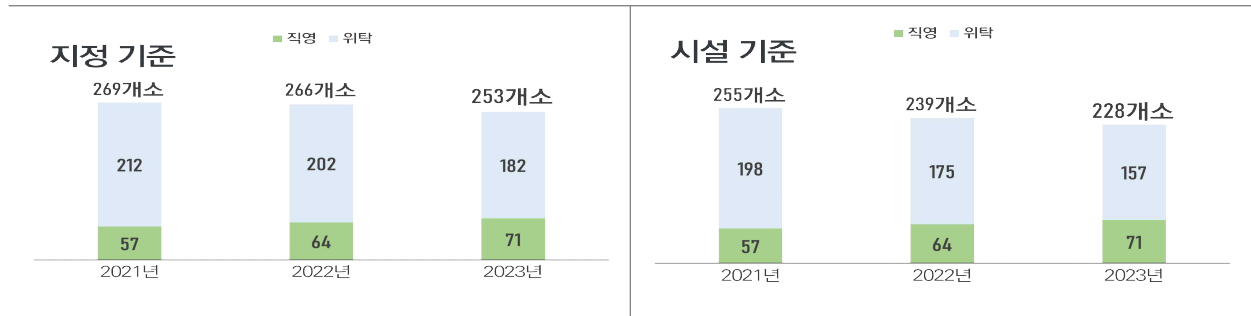


* 기증 대상 동물원, 사도 조례로 정한 자격요건을 갖춘 동물을 애호하는 자, 동물보호단체 등 민간단체

- ② (동물보호센터) 동물보호센터 시설은 총228개소로 71개소는 지자체가 직접 운영하고, 나머지 157개소에 대해 한 시설이 각기 다른 지자체로부터 중복으로 위탁받는 경우(25건)를 포함하여 182건을 지정·운영

〈그림 2-3〉 동물보호센터 지정·설치 현황

(단위 : 개소)



- (운영) 동물보호센터 인력*은 총 984명이며 비용**은 3,738,512만원

* 인력(명): ('21) 933→('22) 893→('23) 984(전년 대비 +91명, +10.2%↑)

** 비용(억원): ('21) 297.4→('22) 294.8→('23) 373.9(전년 대비 +79.1억, +26.8%↑)

*** 증가: 경기(40.3억), 경남(9.5억), 전남(8억) 등, 감소: 경북(-5.8천), 부산(-4.6천), 울산(-4.4천) 등

- ③ (고양이 중성화) 길고양이 121,537마리에 대해 2,268,330만원(마리당 평균 18.7만원)을 소요하여 사업을 시행(전년대비 +17,103마리, +328,940만원↑)

※ 마리당 비용 산출 지자체가 제출한 길고양이 중성화 관련 총 비용을 길고양이 마리수로 나눈 금액

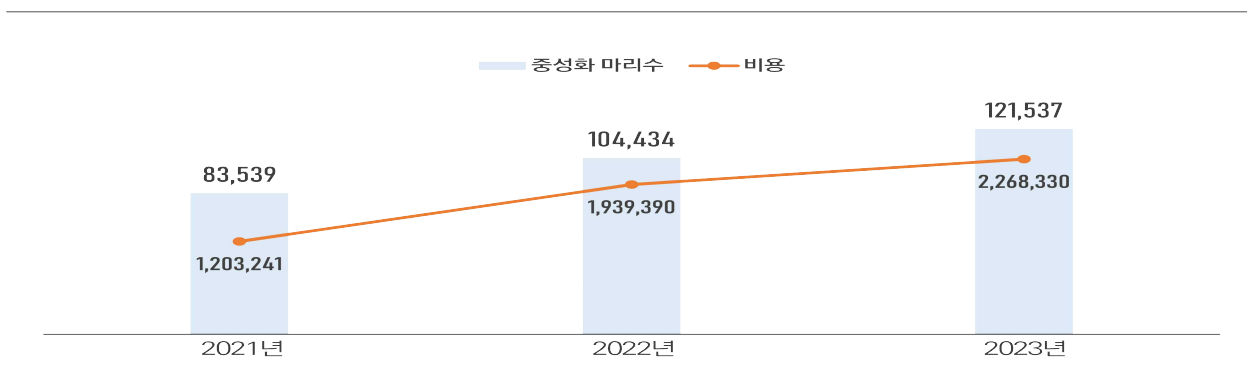
* 개체수(마리): ('21) 83,539→('22) 104,434→('23) 121,537(전년 대비 +17,103마리, +16.4%↑)

** 소요비용(억원): ('21) 120.3→('22) 193.9→('23) 226.8(전년 대비 +32.9억, +17.0%↑)

*** 마리당 비용 高 충남(20.9만원), 충북 세종(20만원), 低 경북(17.5만원), 울산(15.4만원), 제주(14.1만원) 등

〈그림 2-4〉 길고양이 중성화 현황

(단위 : 천 마리, 만원)



3. 반려동물 관련 영업 운영

□ (영업자) 반려동물 관련 영업(8종)에 대해 총 20,575개소 25,506명이 종사하여 영업(전년 대비 -1,501개소, △6.8%↓)

* 영업장(개소) : ('21) 20,685→('22) 22,076→('23) 20,575(전년대비 -1,501개소, △6.8%↓)

** 종사자 (명) : ('21) 24,863→('22) 26,093→('23) 25,506(전년대비 -587명, △2.2%↓)

○ (구성) 동물 미용업 8,404개소(40.8%), 위탁관리업 4,820개소(23.4%), 판매업 3,154개소(15.3%), 생산업 2,011개소(9.8%), 운송업 1,477개소(7.2%), 전시업 541개소(2.6%), 수입업 94개소(0.5%), 장묘업 74개소(0.4%) 순

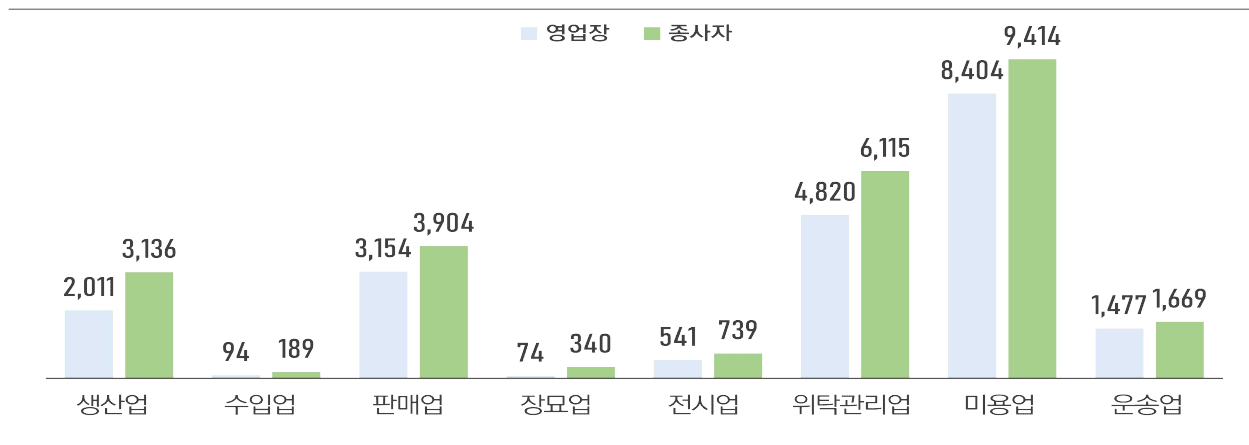
* (전년대비 증가) 운송업 +164개소, 장묘업 +6개소

(전년대비 감소) 판매업 -790개소, 미용업 -464개소, 위탁관리업 -214개소

○ (종사자) 종사인원은 각각 미용업 9,414명(36.9%), 위탁관리업 6,115명(24.0%), 판매업 3,904명(15.3%), 생산업 3,136명(12.3%), 운송업 1,669명(6.5%), 전시업 739명(2.9%), 장묘업 340명(1.3%), 수입업 189명(0.7%) 순

〈그림 3-1〉 2023년 반려동물 영업장 현황

(단위 : 개소, 명)



◆ 동물장묘업체는 전국에 74개소가 설치되어 있음

* 제공 서비스 장례 72개소, 화장 68개소, 봉안 66개소, 건조장 4개소

** 지역별 설치내역: 경기(27), 경남(9), 경북(7), 전북(6), 충북(5), 충남(4), 강원, 부산, 전남(3) 등

※ 동물 장묘시설이 없는 지역(3): 서울, 대전, 제주

4. (명예)동물보호관 운영

- ① (동물보호관) 지자체는 총 765명을 지정하여 동물보호법 위반 행위 1,146건 적발(전년 대비 동물보호관 -9명, $\Delta 1.2\%$ ↓ / 적발건수 -35건, $\Delta 3.0\%$ ↓)

* 인원(명): ('21) 759 → ('22) 774* → ('23) 765

(전년 인원 정정: 강원 61명 → 39명, 경남 64명 → 48명, 사유: 비공무원 포함)

- (적발) 목줄, 인식표 미착용 등 관리사항 위반(732건, 63.9%), 등록대상 동물 미등록(81건, 7.1%), 동물 학대(45건, 3.9%), 미등록무허가 영업(36건, 3.1%) 등

** 동물보호법 위반행위 적발(건): ('21) 1,074 → ('22) 1,181 → ('23) 1,146(전년대비 -35건, $\Delta 3.0\%$ ↓)

- ② (명예동물보호관) 총 644명이 지자체로부터 위촉되어 교육홍보 활동 등 4,068건 활동(전년대비 +38명, $+6.3\%$ ↑)

* 위촉(명): ('21) 573명 → ('22) 606 → ('23) 644(전년 대비 +38명, $+6.3\%$ ↑)

** 활동실적(건): ('21) 4,483 → ('22) 3,238 → ('23) 4,068(전년 대비 +830건, $+25.6\%$ ↑)

- (실적) 교육·홍보 상담이 2,358건, 보호관 직무 수행지원이 1,285건, 피학대 동물 구조보호가 332건, 동물 학대행위 신고 정보 제공이 93건 순

【첨부 1-1】

1. 동물등록

〈표 1-1〉 지역별 등록(반려견 및 반려묘)

(단위: 마리, %)

구분	신규 등록			누적 등록*		
	계	내장형	외장형	계	내장형	외장형
전국	271,173	138,508	132,665	3,286,216	1,658,538	1,627,678
	100.0%	51.1%	48.9%	100.0%	50.5%	49.5%
서울	38,700	19,432	19,268	573,312	284,080	289,232
부산	12,857	5,075	7,782	206,631	111,763	94,868
대구	10,022	3,802	6,220	138,507	51,175	87,332
인천	16,950	6,167	10,783	219,030	107,757	111,273
광주	6,718	2,807	3,911	75,704	36,183	39,521
대전	8,082	4,516	3,566	103,156	54,584	48,572
울산	4,375	1,852	2,523	61,652	28,399	33,253
세종	1,805	952	853	16,969	8,107	8,862
경기	78,298	37,540	40,758	973,419	538,208	435,211
강원	9,137	5,603	3,534	106,727	52,067	54,660
충북	9,098	4,267	4,831	101,510	41,646	59,864
충남	12,311	6,325	5,986	129,927	57,573	72,354
전북	9,976	6,604	3,372	92,825	45,329	47,496
전남	11,841	7,379	4,462	102,468	46,215	56,253
경북	15,386	9,443	5,943	135,608	55,370	80,238
경남	19,089	11,719	7,370	186,656	89,389	97,267
제주	6,528	5,025	1,503	62,115	50,693	11,422

* 죽은 개체를 제외한 조사결과

〈표 1-2〉 반려견 지역별 신규등록

(단위: 마리, %)

구분	2021	2022	2023	'23년 지역별 비율	전년대비	
					증 감	증감률
전국	500,321	290,958	257,989	100.0%	-32,969	-11.3%
서울	76,357	42,213	35,932	13.9%	-6,281	-14.9%
부산	26,732	14,350	12,331	4.8%	-2,019	-14.1%
대구	18,451	10,864	9,114	3.5%	-1,750	-16.1%
인천	31,926	19,714	16,339	6.3%	-3,375	-17.1%
광주	13,683	7,621	6,408	2.5%	-1,213	-15.9%
대전	11,981	8,902	7,326	2.8%	-1,576	-17.7%
울산	8,826	4,684	4,195	1.6%	-489	-10.4%
세종	2,600	1,753	1,649	0.6%	-104	-5.9%
경기	151,055	87,360	74,791	29.0%	-12,569	-14.4%
강원	17,381	9,578	8,904	3.5%	-674	-7.0%
충북	16,930	9,413	8,628	3.3%	-785	-8.3%
충남	22,328	13,780	11,893	4.6%	-1,887	-13.7%
전북	18,528	10,416	9,633	3.7%	-783	-7.5%
전남	22,082	11,920	11,677	4.5%	-243	-2.0%
경북	23,609	14,598	14,901	5.8%	303	2.1%
경남	29,435	18,029	18,546	7.2%	517	2.9%
제주	8,417	5,763	5,722	2.2%	-41	-0.7%

〈표 1-3〉 반려견 지역별 누적등록

(단위: 마리, %)

구분	2021	2022	2023	'23년 지역별 비율	전년대비	
					증감	증감률
전국	2,766,250	3,025,859	3,244,234	100.0%	218,375	7.2%
서울	507,249	537,884	563,229	17.4%	25,345	4.7%
부산	184,510	195,988	205,238	6.3%	9,250	4.7%
대구	118,278	128,224	136,525	4.2%	8,301	6.5%
인천	183,908	202,883	217,486	6.7%	14,603	7.2%
광주	62,500	69,442	74,961	2.3%	5,519	7.9%
대전	87,150	94,725	101,191	3.1%	6,466	6.8%
울산	53,837	57,837	61,194	1.9%	3,357	5.8%
세종	12,768	14,670	16,478	0.5%	1,808	12.3%
경기	820,038	898,590	960,880	29.6%	62,290	6.9%
강원	89,167	98,090	106,024	3.3%	7,934	8.1%
충북	83,897	92,730	100,331	3.1%	7,601	8.2%
충남	104,815	117,876	128,643	4.0%	10,767	9.1%
전북	72,844	83,412	92,056	2.8%	8,644	10.4%
전남	79,641	91,365	102,182	3.1%	10,817	11.8%
경북	107,354	121,215	134,267	4.1%	13,052	10.8%
경남	151,245	168,121	185,238	5.7%	17,117	10.2%
제주	47,049	52,807	58,311	1.8%	5,504	10.4%

* 죽은 개체를 제외한 조사결과

〈표 1-4〉 반려묘 지역별 신규등록

(단위: 마리, %)

구분	2021	2022	2023	'23년 지역별 비율	전년대비	
					증감	증감률
전국	9,683	11,639	13,184	100.0%	1,545	13.3%
서울	2,572	2,464	2,768	21.0%	304	12.3%
부산	391	445	526	4.0%	81	18.2%
대구	268	776	908	6.9%	132	17.0%
인천	307	495	611	4.6%	116	23.4%
광주	70	257	310	2.4%	53	20.6%
대전	387	112	756	5.7%	644	575.0%
울산	74	760	180	1.4%	-580	-76.3%
세종	83	194	156	1.2%	-38	-19.6%
경기	3,520	3,053	3,507	26.6%	454	14.9%
강원	83	211	233	1.8%	22	10.4%
충북	225	455	470	3.6%	15	3.3%
충남	241	299	418	3.2%	119	39.8%
전북	91	269	343	2.6%	74	27.5%
전남	12	68	164	1.2%	96	141.2%
경북	199	461	485	3.7%	24	5.2%
경남	343	492	543	4.1%	51	10.4%
제주	817	828	806	6.1%	-22	-2.7%

〈표 1-5〉 반려묘 지역별 누적등록

(단위: 마리, %)

구분	2021	2022	2023	'23년 지역별 비율	전년대비	
					증감	증감률
전국	16,559	28,483	41,982	100.0%	13,499	47.4%
서울	4,791	7,278	10,083	24.0%	2,805	38.5%
부산	403	854	1,393	3.3%	539	63.1%
대구	278	1,061	1,982	4.7%	921	86.8%
인천	358	894	1,544	3.7%	650	72.7%
광주	147	410	743	1.8%	333	81.2%
대전	401	337	1,965	4.7%	780	65.8%
울산	78	1,185	458	1.1%	184	67.2%
세종	223	274	491	1.2%	154	45.7%
경기	5,803	8,953	12,539	29.9%	3,586	40.1%
강원	249	469	703	1.7%	234	49.9%
충북	235	697	1,179	2.8%	482	69.2%
충남	567	853	1,284	3.1%	431	50.5%
전북	132	421	769	1.8%	348	82.7%
전남	44	116	286	0.7%	170	146.6%
경북	410	861	1,341	3.2%	480	55.7%
경남	351	855	1,418	3.4%	563	65.8%
제주	2,089	2,965	3,804	9.1%	839	28.3%

* 죽은 개체를 제외한 조사결과

〈표 1-6〉 반려견 신규등록

(단위: 마리, %)

구분	신규등록	등록형태		전년대비	
		내장형	외장형*	증감	증감률
2023	257,989	125,338	132,651	-32,969	-11.3%
2022	290,958	134,375	156,583	-209,363	-41.8%
2021	500,321	227,863	265,658	264,684	112.3%

* 외장형 수치는 인식표 포함

〈표 1-7〉 지역별 동물 죽음신고

(단위: 마리)

전국	서울	부산	대구	인천	광주	대전	울산	세종	경기	강원	충북	충남	전북	전남	경북	경남	제주
51,728	10,073	3,627	1,795	2,997	1,095	1,534	952	267	16,646	1,252	1,424	1,727	1,531	1,296	1,899	2,992	621

〈표 1-8〉 동물 소유자 연령별·성별 형태

(단위: %)

구분	신규			누적		
	계	남	여	계	남	여
전체	99.8%	38.9%	60.9%	99.9%	30.6%	69.3%
19세 미만	0.5%	0.1%	0.4%	0.3%	0.1%	0.2%
20~29세	22.0%	7.2%	14.8%	11.3%	2.8%	8.5%
30~39세	22.1%	9.1%	13.0%	21.8%	6.5%	15.3%
40~49세	25.1%	8.5%	16.6%	22.0%	6.1%	15.9%
50~59세	16.2%	6.6%	9.6%	23.2%	6.5%	16.7%
60~69세	9.4%	4.9%	4.5%	14.7%	5.3%	9.4%
70세 이상	4.6%	2.5%	2.1%	6.7%	3.3%	3.4%
법인	0.2%			0.1%		

2. 동물 구조 및 보호 현황

〈표 2-1〉 유실·유기동물 구조·보호

(단위: 마리, %)

구분	총 구조동물 수	개	고양이	기타*	전년대비 총 구조동물 수	
					증감	증감률
2023	113,072	80,467	30,889	1,716	-368	-0.3%
	100.0%	71.2%	27.3%	1.5%		
2022	113,440	80,393	31,525	1,522	-4,833	-4.1%
2021	118,273	84,723	32,098	1,452	-12,128	-9.3%

* 토끼, 햄스터 등

〈표 2-2〉 지역별 유실·유기동물 구조·보호 현황

(단위: 마리, %)

구분	총 구조동물 수	지역별 비율	개	고양이	기타	전년대비	
						증감	증감률
전국	113,072	100.0%	80,467	30,889	1,716	-368	-0.3%
서울	5,175	4.6%	2,431	2,303	441	309	6.4%
부산	5,338	4.7%	2,333	2,913	92	-724	-11.9%
대구	4,555	4.0%	1,623	2,854	78	235	5.4%
인천	5,731	5.1%	2,965	2,548	218	-33	-0.6%
광주	3,045	2.7%	1,402	1,590	53	-91	-2.9%
대전	1,733	1.5%	1,349	321	63	-52	-2.9%
울산	2,956	2.6%	1,242	1,687	27	6	0.2%
세종	588	0.5%	442	139	7	150	34.2%
경기	21,966	19.4%	16,520	5,012	434	493	2.3%
강원	5,805	5.1%	4,308	1,472	25	202	3.6%
충북	4,562	4.0%	3,530	981	51	351	8.3%
충남	8,742	7.7%	6,985	1,695	62	664	8.2%
전북	9,084	8.0%	6,494	2,549	41	308	3.5%
전남	9,703	8.6%	8,326	1,344	33	319	3.4%
경북	8,405	7.4%	7,265	1,114	26	-907	-9.7%
경남	11,197	9.9%	9,609	1,558	30	-1,076	-8.8%
제주	4,487	4.0%	3,643	809	35	-522	-10.4%

〈표 2-3〉 지역별 구조동물 보호·관리 조치

(단위: 마리, %)

구분	총 구조동물수	보호중	반환	입양	가증	자연사	인도적 처리	기타*
전국	113,072	15,093	13,628	27,343	3,318	31,238	20,346	2,106
	100.0%	13.3%	12.1%	24.2%	2.9%	27.6%	18.0%	1.9%
서울	5,175	277	1,229	1,358	193	1,526	557	35
부산	5,338	459	586	1,099	6	2,994	142	52
대구	4,555	144	442	1,419	0	1,977	542	31
인천	5,731	436	838	1,858	105	1,840	497	157
광주	3,045	270	432	558	53	1,419	308	5
대전	1,733	201	717	480	21	177	130	7
울산	2,956	813	194	415	17	1290	98	129
세종	588	77	20	199	2	103	164	442
경기	21,966	2,080	3,270	4,725	1,345	4,846	5,433	267
강원	5,805	1,357	802	1,229	33	1,241	1,031	112
충북	4,562	568	638	1,343	66	831	1,043	73
충남	8,742	1,260	822	2,156	153	2,125	1,925	301
전북	9,084	1,705	677	2,890	432	2,425	791	164
전남	9,703	2,116	705	1,729	58	2,945	1,861	289
경북	8,405	1,353	934	2,854	103	1,525	1,543	93
경남	11,197	1,745	1,037	2,550	518	2,779	2,305	263
제주	4,487	232	285	481	213	1,195	1,976	105

* 포획불가, 고양이 방사 등

〈표 2-4〉 축종별 구조동물 보호·관리

(단위: 마리)

구분	총 구조동물수	보호중	반환	입양	가증	자연사	인도적 처리	기타*
계	113,072	15,093	13,628	27,343	3,318	31,238	20,346	2,106
개	80,467	13,150	13,125	18,176	2,733	14,055	19,065	163
고양이	30,889	1,792	390	8,277	491	16,873	1,164	1,902
기타동물*	1,716	151	113	890	94	310	117	41

* 포획불가, 고양이 방사 등

** 토끼, 햄스터 등

〈표 2-5〉 구조동물 보호·관리 현황

(단위: 마리)

구분	총 구조동물수	보호중	반환	입양	기증	자연사	인도적 처리	기타*
2023	113,072	15,093	13,628	27,343	3,318	31,238	20,346	2,106
2022	113,440	14,157	14,031	31,182	2,375	30,490	19,043	2,162
2021	118,273	13,910	14,111	37,988	1,404	30,529	18,604	1,727

* 포획불가, 고양이 방사 등

〈표 2-6〉 지역별 동물보호센터 직영 및 지정현황

(단위: 개소, %)

구분	계	지자체 직영*	위탁**
전국	253	71	182
	100.0%	28.1%	71.9%
서울	29	2	27
부산	16	0	16
대구	9	0	9
인천	16	0	16
광주	1	0	1
대전	1	1	0
울산	16	0	16
세종	1	0	1
경기	38	12	26
강원	19	9	10
충북	11	2	9
충남	16	4	12
전북	14	6	8
전남	23	11	12
경북	22	12	10
경남	20	11	9
제주	1	1	0

* 동물 구조·보호 등을 위해 시·도, 시·군·구가 설치·운영하는 동물보호센터

** 시·도, 시·군·구가 동물보호센터 업무를 위탁하기 위해 지정한 기관

〈표 2-7〉 지역별 동물보호센터 시설*

(단위: 개소, %)

구분	합계	지자체 직영	위탁	전년대비 증감
전국	228	71	157	-11
	100.0%	31.1%	68.9%	-4.6%
서울	16	2	14	-4
부산	5	0	5	0
대구	23	0	23	-1
인천	12	0	12	0
광주	1	0	1	0
대전	1	1	0	0
울산	12	0	12	-2
세종	1	0	1	0
경기	25	12	13	-1
강원	18	9	9	0
충북	9	2	7	0
충남	16	4	12	-1
전북	24	6	18	-2
전남	22	11	11	0
경북	22	12	10	-1
경남	20	11	9	1
제주	1	1	0	0

* 하나의 시설이 각기 다른 지자체로부터 동물보호센터로 중복 지정된 경우를 제외한 수치
(예: A시 및 B시로부터 동물보호센터로 지정된 경우: 〈표2-6〉 2개소, 〈표2-7〉 1개소)

〈표 2-8〉 동물보호센터 운영 현황

(단위: 명, 만원, 일, %)

구분	종사 인원 (명)	비용(만원)		평균 보호 기간 (일)	전년대비 인원		전년대비 총비용(만원)		전년대비 보호기간(일)	
		총비용	마리당		증감	증감율	증감	증감율	증감	증감율
전국	984	3,738,512	33.1	27.8	91	6.8%	790,511	26.8%	1.8	6.9%
서울	63	133,118	25.7	14.6	16	34.0%	5,262	4.1%	1	7.1%
부산	30	65,032	12.2	19.4	1	3.4%	-4,642	-6.7%	1	5.6%
대구	33	95,652	21.0	16.8	-2	-5.7%	3,379	3.7%	3	21.4%
인천	37	84,882	14.8	19.9	-5	-11.9%	591	0.7%	1	5.3%
광주	13	71,000	23.3	20.2	0	-	63,900	900%	-	-
대전	31	145,741	84.1	26.1	0	-	64,648	79.7%	-	-
울산	22	29,278	9.9	23.0	-10	-47.6%	-4,394	-13%	1	4.5%
세종	4	13,277	22.6	38.8	3	300.0%	3,937	42.2%	4	11.4%
경기	234	1,091,341	49.7	25.5	41	19.2%	403,923	58.8%	3	13%
강원	71	259,840	44.8	32.4	-7	-42.3%	64,065	32.7%	1	3.2%
충북	39	127,216	27.9	24.8	1	2.6%	25,958	25.6%	-1	-3.8%
충남	67	228,570	26.1	34.9	16	31.4%	-4,137	-1.8%	4	12.9%
전북	109	326,684	36.0	33.2	4	3.8%	-4,134	-1.2%	3	10%
전남	50	270,498	27.9	37.8	5	11.1%	80,658	42.5%	6	18.8%
경북	75	328,331	39.1	35.7	17	29.3%	-5,761	-1.7%	1	2.9%
경남	87	392,423	35.0	33.0	9	11.5%	95,069	32%	1	3.1%
제주	19	75,626	16.9	23.1	2	11.8%	2,188	3%	-2	-8%

* 마리당 평균비용: 동물보호센터 비용/구조동물 마리수

〈표 2-9〉 지역별 다치거나 3개월 미만 고양이에 대한 구조 및 처리

(단위: 마리, %)

구분	총구조수	반환	입양	기증	자연사	인도적 처리	방사	보호중
전국	32,162	889	7,999	643	17,230	2,242	2,049	1,110
	100.0%	2.8%	24.9%	2.0%	53.6%	7.0%	6.4%	3.5%
서울	2,099	131	509	74	1,232	112	25	16
부산	3,116	247	641	-	2,115	-	47	66
대구	3,135	66	1,044	-	1,809	186	18	12
인천	2,408	20	815	21	1,210	140	121	81
광주	1,452	7	182	2	1,225	34	2	-
대전	236	1	55	-	136	31	7	6
울산	1,692	16	247	1	1,036	31	133	228
세종	139	-	85	-	21	10	22	1
경기	5,680	189	1,246	268	2,736	775	363	103
강원	1,465	8	304	17	673	286	112	65
충북	1,043	12	325	2	433	173	85	13
충남	1,823	10	442	12	837	74	241	207
전북	2,127	22	683	142	919	70	161	130
전남	1,355	22	151	1	859	16	240	66
경북	1,923	114	789	3	666	174	94	83
경남	1,703	21	370	95	898	17	270	32
제주	766	3	111	5	425	113	108	1

〈표 2-10〉 지역별 길고양이 중성화 사업

(단위: 마리, 만원, %)

구분	중성화 마릿수	비용(만원)	마리당 비용(만원)	전년대비		전년대비	
				증감	증감률	증감	증감률
전국	121,537	2,268,330	18.7	17,103	16.4%	328,941	17.0%
서울	14,255	282,285	19.8	559	4.1%	12,199	4.5%
부산	9,203	181,603	19.7	533	6.1%	10,763	6.3%
대구	3,580	70,902	19.8	639	21.7%	12,162	20.7%
인천	5,524	108,097	19.6	593	12.0%	12,991	13.7%
광주	3,160	62,640	19.8	1,240	64.6%	34,388	121.7%
대전	2,292	45,840	20	272	13.5%	5,637	14.0%
울산	2,184	33,690	15.4	-38	-1.7%	30	0.1%
세종	966	19,320	20	366	61.0%	7,320	61.0%
경기	29,696	537,922	18.1	3,385	12.9%	76,985	16.7%
강원	4,457	82,806	18.6	999	28.9%	17,063	26.0%
충북	3,874	77,673	20	163	4.4%	267	0.3%
충남	6,266	130,739	20.9	1,011	19.2%	30,409	30.3%
전북	6,304	112,680	17.9	712	12.7%	840	0.8%
전남	4,665	91,556	19.6	713	18.0%	15,007	19.6%
경북	6,640	116,231	17.5	1,229	22.7%	23,902	25.9%
경남	13,600	245,594	18.1	3,660	36.8%	66,289	37.0%
제주	4,871	68,754	14.1	1,067	28.0%	2,689	4.1%

* 마리당 평균비용: 길고양이 중성화 사업 비용/중성화 마리수

〈표 2-11〉 지역별 동물보호센터 동물사체 처리

(단위: 개소, %)

구분		동물 장묘업	의료폐기물	폐기물 처리업체	생활폐기물
전국	276	19	99	138	20
	100.0%	6.9%	35.9%	50.0%	7.2%
서울	29	1	3	25	-
부산	16	-	16	-	-
대구	23	-	19	4	-
인천	16	-	8	8	-
광주	1	-	1	-	-
대전	1	-	-	1	-
울산	16	-	1	15	-
세종	1	-	-	1	-
경기	37	-	18	18	1
강원	19	2	3	10	4
충북	11	-	1	10	-
충남	16	1	4	10	1
전북	24	-	9	14	1
전남	23	12	4	-	7
경북	22	2	7	7	6
경남	20	1	4	15	-
제주	1	-	1	-	-

〈표 2-12〉 길고양이 중성화 사업

(단위: 마리, 만원, %)

구분	중성화 마리수	비용	전년대비 중성화 마리수		전년대비 비용	
			증감	증감률	증감	증감률
2023	121,537	2,268,330	17,103	328,940	328,940	17.0%
2022	104,434	1,939,390	20,895	736,149	736,149	61.2%
2021	83,539	1,203,241	9,907	133,807	133,807	12.5%

3. 반려동물 영업장 운영 현황

〈표 3-1〉 반려동물 영업

(단위: 개소, 명)

구분	계		동물 생산업		동물 수입업		동물 판매업		동물 장묘업		동물 전시업		동물 유통업		동물 미용업		동물 운송업	
	영업장	종사자	영업장	종사자	영업장	종사자	영업장	종사자	영업장	종사자	영업장	종사자	영업장	종사자	영업장	종사자	영업장	종사자
전국	20,575	25,506	2,011	3,136	94	189	3,154	3,904	74	340	541	739	4,820	6,115	8,404	9,414	1,477	1,669
서울	2,626	3,342	27	29	9	26	340	476	-	-	68	89	601	869	1,198	1,467	383	386
부산	502	502	29	32	3	3	64	78	3	3	12	12	133	133	236	219	22	22
대구	872	973	18	20	2	2	140	165	1	2	15	17	232	251	444	494	20	22
인천	1,404	1,642	89	121	16	20	196	212	2	2	29	31	311	386	619	714	142	156
광주	531	536	15	15	4	4	112	112	1	1	8	8	126	128	243	244	22	24
대전	626	838	46	61	3	47	125	144	-	-	9	17	140	131	279	336	24	102
울산	520	596	25	29	2	2	84	92	1	1	13	18	132	154	234	268	29	32
세종	99	119	8	14	-	-	12	14	2	6	1	1	23	28	52	55	1	1
경기	6,975	8,859	803	1,475	36	52	1,108	1,338	27	194	172	232	1,635	2,136	2,638	2,852	556	580
강원	697	900	56	78	4	7	95	112	3	9	34	62	180	264	294	325	31	43
충북	751	1,106	120	177	-	-	122	181	5	10	30	56	171	267	271	359	32	56
충남	1,099	1,335	247	333	3	4	174	217	4	10	25	39	239	287	357	392	50	53
전북	662	949	102	179	1	2	119	191	6	20	23	39	143	233	234	251	34	34
전남	675	769	107	122	-	-	106	115	3	11	39	44	147	163	238	276	35	38
경북	971	1,159	209	291	6	6	143	188	7	21	33	38	225	247	312	325	36	43
경남	1,268	1,475	103	150	5	14	187	229	9	50	19	25	289	309	617	658	39	40
제주	7	406	7	10	-	-	27	40	-	-	11	11	93	129	138	179	21	37

〈표 3-2〉 반려동물 영업 현황(연도별 비교)

(단위 : 개소, 명, 비율(%))

구분		2019년	2020년	2021년	2022년	2023년
장묘업	업체수	44	57	63	68	74
	증감(전년비, %)	↑ 33.3	↑ 29.5	↑ 10.5	↑ 7.9	↑ 8.8
판매업	업체수	4,179	4,159	4,010	3,944	3,154
	증감(전년비, %)	↑ 3.0	↓ 0.5	↓ 3.6	↓ 1.6	↓ 20.0
수입업	업체수	75	120	122	125	94
	증감(전년비, %)	↑ 7.1	↑ 60.0	↑ 1.7	↑ 2.5	↓ 24.8
생산업	업체수	1,690	1,952	2,019	2,086	2,011
	증감(전년비, %)	↑ 42.5	↑ 15.5	↑ 3.4	↑ 3.3	↓ 3.6
전시업	업체수	548	664	653	638	541
	증감(전년비, %)	↑ 39.1	↑ 21.2	↓ 1.7	↓ 2.3	↓ 15.2
위탁관리업	업체수	3,809	4,406	4,802	5,034	4,820
	증감(전년비, %)	↑ 38.8	↑ 15.7	↑ 9.0	↑ 4.8	↓ 4.3
미용업	업체수	6,351	7,271	8,222	8,868	8,404
	증감(전년비, %)	↑ 34.4	↑ 14.5	↑ 13.1	↑ 7.9	↓ 5.2
운송업	업체수	459	656	794	1,313	1,477
	증감(전년비, %)	↑ 63.3	↑ 42.9	↑ 21.0	↑ 65.4	↑ 12.5
합계	업체수	17,155	19,285	20,685	22,076	20,575
	증감(전년비, %)	↑ 27.2	↑ 12.4	↑ 7.3	↑ 6.7	↓ 6.8

〈표 3-3〉 동물 장묘업 시설 및 서비스

(단위: 개소)

구분	계	장례	봉안	화장	건조장
전국	74	72	66	68	4
서울	-	-	-	-	-
부산	3	3	3	3	-
대구	1	1	-	-	-
인천	2	1	2	-	-
광주	1	1	-	-	-
대전	-	-	-	-	-
울산	1	1	1	1	-
세종	2	2	2	2	-
경기	27	26	24	27	-
강원	3	3	3	3	-
충북	5	5	4	5	-
충남	4	4	3	4	2
전북	6	6	5	5	1
전남	3	3	3	2	1
경북	7	7	7	7	-
경남	9	9	9	9	-
제주	-	-	-	-	-

4. (명예)동물보호관 운영 현황

〈표 4-1〉 지역별 동물보호관 및 동물보호법 위반 적발

(단위: 명, %, 건)

구분	보호관 수	지역별 비율	전년대비		동물보호법 위반 적발 실적						
			증감	증감률	계	동물 미등록	동물관리 미이행*	미등록 미신고 무허가영업	동물 학대	유기	기타*
전국	765	100%	-9	-1.2%	1,146	81 7.1%	732 63.9%	36 3.1%	45 3.9%	36 3.1%	216 18.8%
서울	157	20.5%	19	13.8%	125	10	105	-	-	2	8
부산	38	5.0%	-3	-7.3%	42	1	33	2	-	-	6
대구	17	2.2%	0	-	25	2	20	2	-	-	1
인천	27	3.5%	10	58.8%	79	5	60	3	1	-	10
광주	8	1.0%	-3	-27.3%	3	-	1	-	1	-	1
대전	34	4.4%	2	6.3%	33	27	4	-	-	-	2
울산	11	1.4%	5	83.3%	8	-	7	-	-	-	1
세종	6	0.8%	2	50.0%	4	-	0	-	-	-	4
경기	166	21.7%	-15	-8.3%	377	8	221	14	23	11	100
강원	30	3.9%	-9	-83.6%	19	-	9	2	2	1	5
충북	35	4.6%	2	6.1%	27	1	17	-	2	-	7
충남	45	5.9%	7	18.4%	65	4	29	1	4	4	23
전북	41	5.4%	-5	-10.9%	61	5	29	2	1	-	24
전남	53	6.9%	-8	-11.9%	62	6	35	3	2	1	15
경북	35	4.6%	-7	-16.7%	102	-	88	4	7	2	1
경남	48	6.3%	0	-25.0%	69	5	47	1	2	10	4
제주	14	1.8%	0	-	45	7	27	2	-	5	4

※ 중앙(농림축산식품부·농림축산검역본부) 41명, 정정: ('22년) 강원 61명→ 39명, 경남 64명→ 48명

* 기타: 영업자 기준 미준수 등

〈표 4-2〉 동물보호관 현황 및 동물보호법 위반 적발 현황

(단위: 명, %, 건)

구분	보호관 (수)	처분실적(건)							전년대비 보호관		전년대비 처분실적	
		계	동물 미등록	동물관리 미이행	미등록 미신고 무허가영업	동물 학대	유기	기타	증감	증감률	증감	증감률
2023	765	1,146	81	732	36	45	36	216	-9	-1.2%	-35	-3.0%
2022	774	1,181	189	718	48	36	24	166	15	2.0%	107	10.0%
2021	759	1,074	125	707	56	63	20	103	346	83.8%	94	9.6%

〈표 4-3〉 지역별 명예 동물보호관 위촉 및 활동 현황

(단위: 명, %, 건)

구분	명예 동물 보호관 (수)	지역별 비율	전년대비		활동현황				
			증감	증감률	계	교육·홍보 상담·지도	학대행위 신고·정보 제공	보호관 직무 수행지원	피학대 동물 구조·보호
전국	644	100.0%	38	6.3	4,068 100.0%	2,358 58.0%	93 2.3%	1,285 31.6%	332 8.2%
서울	114	17.7%	9	8.6	1,148	815	28	255	50
부산	82	12.7%	8	10.8	110	76	2	32	0
대구	8	1.2%	4	100.0	-	-	-	-	-
인천	16	2.5%	4	33.3	14	12	0	0	2
광주	28	4.3%	4	16.7	185	185	0	0	0
대전	15	2.3%	-1	-6.3	2	2	0	0	0
울산	6	0.9%	-3	-33.3	43	41	2	0	0
세종	10	1.6%	0	0	4	2	0	2	0
경기	169	26.2%	-1	-0.6	1088	317	9	720	42
강원	43	6.7%	15	53.6	460	396	0	11	53
충북	15	2.3%	4	36.4	30	18	0	2	10
충남	30	4.7%	-1	-3.2	213	99	4	25	85
전북	42	6.5%	3	7.7	219	130	8	61	20
전남	28	4.3%	3	12.0	350	216	28	47	59
경북	1	0.2%	1	0	32	6	9	7	10
경남	23	3.6%	-11	-32.4	142	16	3	122	1
제주	14	2.2%	0	0	28	27	0	1	0

〈표 4-4〉 명예동물보호관 위촉 및 활동 현황

(단위: 명, 건)

구분	명예동물보호관 (수)	활 동				
		계	교육·홍보 상담·지도	동물학대행위 신고·정보 제공	보호관 직무 수행 지원	피학대 동물 구조·보호
2023	644	4,068	2,358	93	1,285	332
2022	606	3,238	2,045	98	996	99
2021	573	2,931	1,661	213	971	86